

МИХАИЛ АЛЕКСАНДРОВИЧ МАМОШИН

Ю.К. Митюрев

Главный архитектор Санкт-Петербурга, заслуженный архитектор России, советник РААСН, академик МААМ

Имея возможность проследить творческий путь Михаила Александровича с момента окончания института, должен отметить его главное качество – увлеченность творческим процессом и большая любовь к архитектуре. На протяжении более четверти века он успешно реализует себя как самостоятельный, убедительный архитектор, воплощая в жизнь свои талантливые и оригинальные проекты, проявляя себя также и как активный член архитектурного общества, взвалив на себя бремя общественных профессиональных обязанностей.

О.С. Романов

Заслуженный архитектор РФ, академик МААМ, Первый вице-президент С.-Петербургского союза архитекторов

Мамошин М.А. – яркий представитель современного архитектурно-художественного некоммерческого подхода к собственным архитектурным решениям. Его интересует не столько определенный архитектурный стиль, а скорее процесс формообразования, его художественный результат и отношение к контексту размещения объекта.

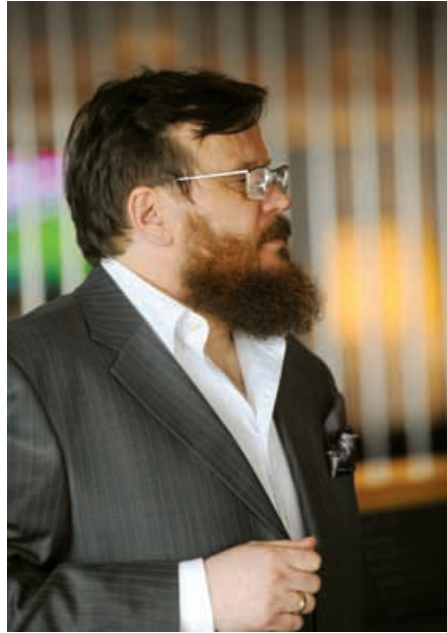
Множество его объектов по достоинству вошли в ряд лучших примеров современной архитектуры Санкт-Петербурга. Достаточно вспомнить: «Итальянский» комплекс в 130 квартале исторического центра СПб; «Омега-Хауз» – эстафета лучших образцов конструктивизма; тонкая интерпретация принципов «Ардеко» в зданиях на Вольном переулке и на ул. Чернышевского; и, наконец, самое интересное, на мой взгляд, небольшое здание бизнес-центра на ул. Чайковского, вобравшее в себя идеи Русского авангарда начала XX века.

Михаил Александрович практикующий архитектор, но, несмотря на занятость, он принимает самое активное участие в организации общественной жизни нашего архитектурного сообщества – в Союзе архитекторов России, в Международной академии Архитектуры отделение в Москве (МААМ) и в объединении Архитектурных мастерских Санкт-Петербурга.

М.А. Рейнберг

Заслуженный архитектор РФ, член-корреспондент РААСН, академик МААМ

В этом веке уже давно наступило время, когда архитектуру нашего города взяло в руки новое поколение мастеров, выросших уже на новых принципах владения темой архитектуры нового времени. Вот таким архитектором и стал Михаил Мамошин, урожденный на Севере, но возродившийся в Санкт-Петербурге, тоже нордическом городе, взрастившим его в своих архитектурных традициях. Об этом наглядно говорят его постройки, которые достаточно убедительно утверждают, то, что он наш, петербургский, мастер архитектуры.



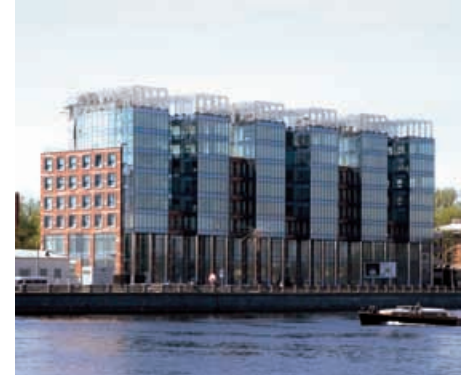
Мамошин Михаил Александрович родился 22 июня 1960 г. В 1984 г. он с отличием закончил архитектурный факультет Ленинградского инженерно-строительного института, после этого работал архитектором в проектных организациях г. Ленинграда. В период 1990-1993 г.г. руководил проектными работами по серии крупнопанельных коттеджей для строительства в Ленинграде и пригородах. В этот же период активно участвовал в советских и международных архитектурных конкурсах, на которых многие работы были отмечены медалями и премиями.

В 1993 году создал архитектурную мастерскую, которая существует по настоящее время (ООО «Архитектурная мастерская Мамошина»). Архитектор Мамошин М.А. является автором более 50 зданий, построенных в г. Санкт-Петербурге и его пригородах, в их числе: первый в Санкт-Петербурге многоярусный гараж-стоянка в историческом центре города, застройка пешеходной улицы-дублера Невского проспекта в 130 квартале Санкт-Петербурга (жилой дом, бизнес-центр «Alia Tempora», гостиничный комплекс «Novotel»), жилые дома и комплексы: «У метро «Пионерская», «У метро «Черная речка», «Ланской квартал», «Омега-Хауз», «Статский Советник» – и многие другие здания, большинство из которых были удостоены наград на петербургских, всероссийских и международных архитектурных концептуальных конкурсах.

В настоящее время Мамошин М.А. входит в число ведущих архитекторов Санкт-Петербурга и России, является членом Правления Союза архитекторов России и Санкт-Петербургского союза архитекторов, заместителем председателя Совета по архитектуре Союза архитекторов России, академиком МААМ,

заместителем руководителя Санкт-Петербургского Академического центра МААМ, председателем ОАМ Санкт-Петербурга (Объединения архитектурных мастерских Санкт-Петербурга), экспертом Всемирного клуба Петербуржцев.

Награжден Золотой Пушкинской медалью «За вклад в развитие, сохранение и приумножение традиций отечественной культуры» (1999 г.), медалью им. В.И. Баженова «За высокое зодческое мастерство» (2008 г.). Удостоен Гран-При Санкт-Петербургского ежегодного конкурса «Архитектон» «За лучшую постройку 2007 года» и «Премии Правительства Санкт-Петербурга в области литературы, искусства и архитектуры» (номинация «Архитектура», 2008 г.). В январе 2009 года творческий коллектив под его руководством был награжден золотой медалью РААСН, а в июне Почетным дипломом и Знаком соответствия за Административное здание на ул. Чайковского, 44 (пристройка к особняку Д.Б. Нейдгардта) в номинации «Современная архитектура в контексте исторической среды Санкт-Петербурга» с занесением в «Белую книгу», в которой собраны современные городские объекты, созданные в соответствии с архитектурными, градо-



Многофункциональный офисный комплекс «Авеню» г. Санкт-Петербург, Аптекарьская наб., д. 20, литер «А»

бывшего трамвайного парка № 2 им. Леонова) был получен золотой диплом смотра-конкурса «Архитектон-2010» и бронзовый диплом XVIII Международного фестиваля «Зодчество-2010», а также диплом МААМ (Международная академия архитектуры, отделение в Москве).

М.А. Мамошин принадлежит к современным архитекторам, которые пришли в архитектурную практику с творческим подходом, основанным на работе с традицией, практически прерванной почти полвека



Жилой комплекс «OMEGA-HOUSE» г. Санкт-Петербург, Левашовский пр-т, д. 13 (Песочная наб., д. 40)

строительными и художественными традициями Санкт-Петербурга.

В 2010 г. за Многофункциональный общественно-деловой комплекс: Дворец Искусств, Конгресс-холл и ВТРЦ (Василеостровский торгово-развлекательный центр) по адресу: Санкт-Петербург, Василеостровский район, квартал северо-восточнее пересечения Среднего проспекта с 24-й линией (территория

назад. Он является одним из лидеров этого направления в Санкт-Петербурге.

Суть его творчества – симбиоз традиций и новаций, а также поиск в традиции новых для Санкт-Петербурга тем. Оно детерминировано двумя направлениями – классицистической исторической традицией Санкт-Петербурга и северным модерном конца XIX начала XX века.



Застройка пешеходной улицы (дублера Невского пр-та) г. Санкт-Петербург, Центральный административный район, квартал 130



Административный центр на ул. Чайковского, 44

Михаил Александрович, а что для Вас творчество?

Природа творчества иррациональна, идея чего-то нового приходит свыше. Акт творчества это интуитивное таинство: необходимо, чтобы в сознании вспыхнул энергетический импульс, благодаря которому рождается некий образ, даже идея проекта, аккумулирующая энергию – и тут уже нужна рациональность, чтобы проект развивался в нужном направлении.

Как рождается новый проект?

У меня сначала происходит сочинение культурологической легенды (сценария) для каждого проекта. Мне кажется, что каждое здание – это определенный сюжет, определенная литература, режиссура. Все это должно естественным образом срастись, лишь тогда получится что-то действительно стоящее.

Вот, например, застройка пешеходной улицы в 130 квартале Центрального района Санкт-Петербурга, за который мной и творческим коллективом мастерской была получена «Премия Правительства Санкт-Петербурга».



бурга». Квартал был разделен на 4 лота и выкуплен разными компаниями, но, по счастливому стечению обстоятельств, все они обратились ко мне. Это позволило решить улицу в одном стиле. В основу концепции была положена тема «идеального города» и итальянских садов, ранее располагавшихся на месте 130-го квартала. Санкт-Петербург ведь имеет в своей архитектуре в основном связь с Древней Грецией, либо с какими-то вещами Эпохи Возрождения. Тема Рима же не раскрыта, поэтому мне она показалась интересной. Тем более, что на месте 130-го квартала раньше были Итальянские сады.

А вот импульсом для жилого комплекса «Omega House», расположенного на месте слияния реки Карповки и Малой Невки, и раскрывающегося дугой в сторону воды, стал Дом на Карповке (арх. Е.А. Левинсон), а через него и вся традиция строительства у воды в Ленинграде 30-х годов XX века. Так новый объект был вписан в архитектурный контекст.

К традициям раннеленинградской архитектуры я обратился и при проектировании многофункционального офисного комплекса «Авеню», но там к нему удивительным образом добавились современные хай-тек-овские элементы. Здание представляет собой три раскрывающихся в сторону воды подковообразных объема, врезанных в параллелепипед и украшенных «коронами»-перголами.

Какое направление в архитектуре наиболее интересно для Вас?

Развитие традиций петербургского северного модерна в их современной версии. Я рад, что мне посчастливилось быть основоположником этого направления в архитектуре города на современном этапе. Мною был построен первый в центре Петербурга многоуровневый паркинг с бизнес-центром в стилистике северного модерна (Вольнский пер., д. 3).

Как Вы считаете, какая архитектура нужна сегодня Петербургу?

В Санкт-Петербурге существует три части. Первая – исторический центр, вторая – бывшие промышленные районы Санкт-Петербурга, третья – ленинградская часть города. Архитектура каждой части имеет свои задачи.

В исторической главное сохранить «бренд» Санкт-Петербурга. Новая архитектура должна сочетаться с классическим Санкт-Петербургом, но не являться ремейком, а быть узнаваемой, ассоциироваться именно со своим временем.

Один из моих любимых объектов в исторической части – это удачно вписанный в дворовое пространство административный центр на ул. Чайковского, 44. Он с одной стороны не диссонирует с окружающей застройкой, т.к. его можно увидеть только зайдя под арку, а с другой стороны, самый сложный фасад здания построен на сочетании колористических и декоративных качеств солнцезащитных, солнцетражающих и термосберегающих стеклянных конструкций, обращенного на юг фасада. Художественный образ здания навеян творчеством Густава Климта, Пита Мондриана и петроградского авангарда.

Что касается бывших промышленных зон, то можно особо отметить такие интересные места как Красный треугольник и другие постройки вдоль Обводного канала, набережные Невки, в том числе Большой и Малой, район Охты, район проспекта Обуховской обороны. За модернизацией этих участков в будущем города, именно там сейчас происходят основные архитектурные события – рождается архитектура Нового Петербурга.

В ленинградской части города очень рыхлая застройка. Это сейчас не самые красивые и удобные для проживания территории, в них необходимо вдохнуть новую жизнь. Они должны перестать быть только спальными районами.

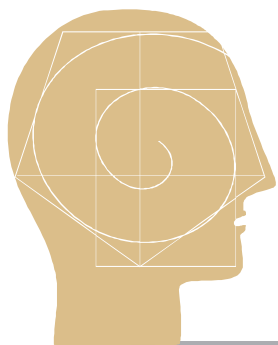
Главная задача сейчас состоит в приспособлении всех трех составляющих Санкт-



Петербурга в соответствии с потребностями XXI века. Пятимиллионный мегаполис должен развиваться, обеспечивать формат современной цивилизации. Развитие, безусловно, должно происходить постепенно, шаг за шагом.

Как Вы считаете, стоит ли вынести офисные здания в какой-то отдельный район Санкт-Петербурга, как это сделано в некоторых европейских городах?

Санкт-Петербург имеет сегодня потенциал, чтобы вынести какие-то очаги деловой и высотной активности и создать свой Сити. Но они должны быть где-то на Финском заливе, к примеру, в районе пересечения Приморского шоссе и Кольцевой автодороги, в районе Горской, новых намывных территорий, более 6-7-ми километров от центра, где уже действует эффект воздушной перспективы и радиуса Земли. То есть все это должно быть там, где оно не будет вторгаться в нашу жизнь. И отмена решения о строительстве «Охта-центра» еще раз подтверждает это.



АВТОНОМНАЯ НЕКОММЕРЧЕСКАЯ ОРГАНИЗАЦИЯ ФОНД РЕГИОНАЛЬНОЙ АРХИТЕКТУРЫ

ЗОЛОТАЯ КАПИТЕЛЬ

ZOLOTAYA KAPITEL REGIONAL ARCHITECTURAL FOUNDATION

630099, Новосибирск, ул. М. Горького, 17а, оф.2 | Maxim Gorky str., 17a, of.2, Novosibirsk 630099 Russia
tel./fax: +7 383 223 41 55, +7 383 231 02 57, info@zkapitel.ru, www.zkapitel.ru

5 февраля 2011 года в Новосибирске состоялась церемония закрытия 15-го Открытого российского фестиваля архитектуры и дизайна ЗОЛОТАЯ КАПИТЕЛЬ, на которой были подведены итоги одноименного смотра-конкурса.

ГРАН-ПРИ

и денежная премия

100 000 рублей

– Номинация **Здания общественного и промышленного назначения/раздел постройки. Административное здание по ул. М. Горького в Новосибирске.**

(ул. М. Горького, 74, бизнес-центр «Кокон»). Авторы концепции: Герасимов Д., Фроленок К., компания Glass Stone.

Архитекторы: Филиппов В., Насыров Т.
Конструкторы: Квон Д., Кашин А., ООО «Студия КиФ», Новосибирск.

Информация о проекте www.zkapitel.ru/works_view.php?id=1300

ЗОЛОТАЯ КАПИТЕЛЬ

– Номинация **Реставрация памятников архитектуры/раздел постройки. Реконструкция Новокузнецкого драматического театра.**

Авторы: Тоскин Е.Г., Рагино Н.А., Паничев М.В., Томилова О.В., Терехова Н.В.

Проектная организация: ООО «АМТ-Проект», Новосибирск.

Информация о проекте www.zkapitel.ru/works_view.php?id=1243

– Номинация **Здания промышленного и общественного назначения/раздел постройки. Гараж СОГУ «Автохозяйство правительства Свердловской области».**

Авторы: Абдуллаев Т.Н., Абдуллаева Е.В., Будков А.В., Дубровин В.В.

Проектная организация: ООО «Архитектурная группа «ИнФорм», Екатеринбург.

Информация о проекте www.zkapitel.ru/works_view.php?id=1285

– Номинация **Интерьеры общественные/раздел постройки. Интерьеры здания летних служб авиакомпании «Уральские авиалинии».**

Авторы: Абдуллаев Т., Абдуллаева Е., Белососов С.

Проектная организация: ООО «Архитектурная группа «ИнФорм», Екатеринбург.

Информация о проекте www.zkapitel.ru/works_view.php?id=1305

Более подробная информация о дипломантах смотра-конкурса и материалы с мероприятий фестиваля будут выложены на нашем сайте чуть позже, о чем мы сообщим дополнительно.

По всем вопросам обращайтесь к программному директору фестиваля

Якутиной Наталье,
мобильный телефон: **263 13 58**
(код Новосибирска 383)

С уважением,
Председатель Оргкомитета
фестиваля
ЗОЛОТАЯ КАПИТЕЛЬ
Татьяна Юрьевна Иваненко